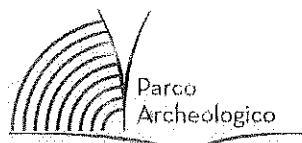




Regione Siciliana

Assessorato dei Beni Culturali e dell'Identità Siciliana
Dipartimento dei Beni Culturali e dell'Identità Siciliana
www.regione.sicilia.it/beniculturali



NAXOS TAORMINA

**U.O. II – Progettazione e valorizzazione
patrimonio culturale, sicurezza e protezione
civile**

tel. 0942 51001 – fax 0942 571813

email: parco.archeo.naxos.uo2@regione.sicilia.it

SCAVO ARCHEOLOGICO E AMPLIAMENTO DELLA FRUIZIONE DELL'AREA ARCHEOLOGICA DI NAXOS

RELAZIONE TECNICA

CIG: 7716828FE7

CUP: G61G18000110002

Importo dei lavori euro 149.910,00 di cui euro 4.497,30 per oneri di sicurezza
Importo dei lavori a base d'asta soggetto a ribasso euro 145.412,70

TAORMINA, 06 DIC. 2018



Il Responsabile Unico del Procedimento
(Dott. Agr. *Agostino Messana*)

PREMESSA

La presente relazione tecnica intende individuare gli interventi necessari all'ampliamento della proposta archeologica e conseguenzialmente l'ampliamento del percorso/itinerario di visita del sito archeologico di Naxos che si estende per circa 20 ettari.

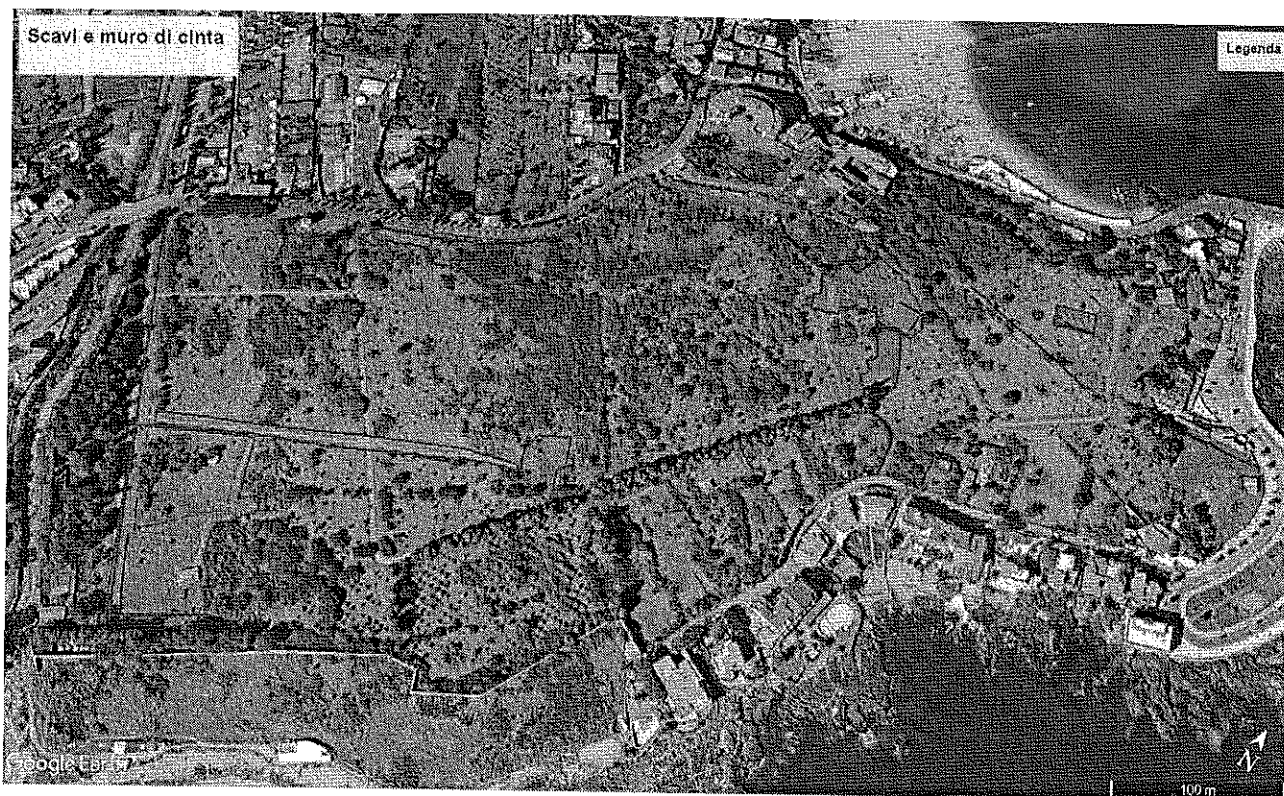
L'area del Parco, in atto accessibile dal Lungomare Tysandros nel tratto prossimo al porto contiene un Museo che posto presso l'ingresso raccoglie i reperti dalla campagna di scavo eseguite nel sito dal 1953 a oggi. Gli attuali scavi sono visitabili attraverso percorsi che ricalcano l'antica viabilità urbana coadiuvata dalla viabilità poderale.

La superficie attuale interessata dai rinvenimenti archeologici risulta essere di circa m² 19.302 che di seguito si riporta in dettaglio:

	Perimetro (ml)	Area (m ²)
SUPERFICIE TOTALE	2.618	19.302

Progressivo	Zona	Perimetro (ml)	Area (m ²)
1	Scavo 1	85	410
2	Scavo 2	25	39
3	Muro di cinta	170	770
4 a	Paladino	253	2.580
4 b	Paladino bis	125	868
5	Fornace scarto	33	62
6	Viale	20	25
7	Abitato	126	900
8	Stenopolis	483	1.907
9	Zona sacra e fornace	400	7.836
10	Vari	76	355
11	Torre Vignazza	56	192
12	Recanati	304	2.664
13	Muro di cinta S.Ven.	286	200
14	Fortino	53	146
15	Museo	66	216
16	Ufficio	57	132

Planimetria rinvenimenti archeologici



Similmente si giudica necessario ampliare e diversificare i percorsi di visita, che al momento si sviluppano esclusivamente in senso est-ovest. Il potenziamento dell'accessibilità del parco è strettamente legato all'ampliamento delle aree di scavo attraverso l'esecuzione di una campagna di scavo che metta in collegamento le *plateiai* A e B che attraversano parallele e in senso est /ovest la città antica.

Tanto favorirebbe una valorizzazione e fruizione più completa dell'intera area della penisola di Schisò. Pertanto il progetto prevede in questa fase l'esplorazione archeologica in estensione di duestrade (Plateia A Stenopos 6) e di aree adiacenti per approfondimenti utili a raccogliere dati su ricerche già in corso.

AREA INTERESSATA DAGLI INTERVENTI DI SCAVO

L'area complessiva che sarà interessata dai nuovi scavi risulta pari a m^2 3.790 come di seguito riportato:

Dettaglio area interessata dalle operazioni di scavo

SUPERFICI	MQ
TOT SCAVI	3.790
PLATEIA A	2.540
STENOPOS 6	1.250

Inoltre si intendono effettuare su un'area di m^2 1.000 alcuni sondaggi al fine di programmare eventuali futuri interventi di scavo.

INTERVENTI PROGRAMMATI

Plateia A

Esplorazione dall'incrocio 10 per proseguire sino all'incrocio 8, e di lì, attraverso l'incrocio 7 sino all'incrocio 6. Poiché non è prevedibile lo stato di conservazione della *plateia A*, qualora lo stato di conservazione della strada sia precario e insoddisfacente, saranno effettuati dei sondaggi in profondità sino ai livelli di fondazione della colonia.

Interventi Plateia A

Si prevedono:

- a) Sondaggi n°2
- b) Scavo di una trincea delle seguenti dimensioni:
 - Larghezza: m 12
 - Lunghezza: m 240 circa
 - Profondità massima: m 1,50 circa

Stenopos 6

Esplorazione dall'incrocio A6 per proseguire *in extenso* con lo *stenopos 6*, asse nord-sud legato alla viabilità esterna.

Interventi Stenopos 6

Si prevedono:

- a) Sondaggi n°2
- b) Scavo di una trincea delle seguenti dimensioni:
 - Larghezza: m 10
 - Lunghezza: m 156 circa
 - Profondità massima: m 2

Sondaggi esplorativi

Oltre ai sondaggi sopra elencati verranno effettuati altri tre per approfondimenti utili a raccogliere dati su ricerche già in corso. Per ogni singolo sondaggio si prevedono dimensioni di m 3 x 3 x 3.

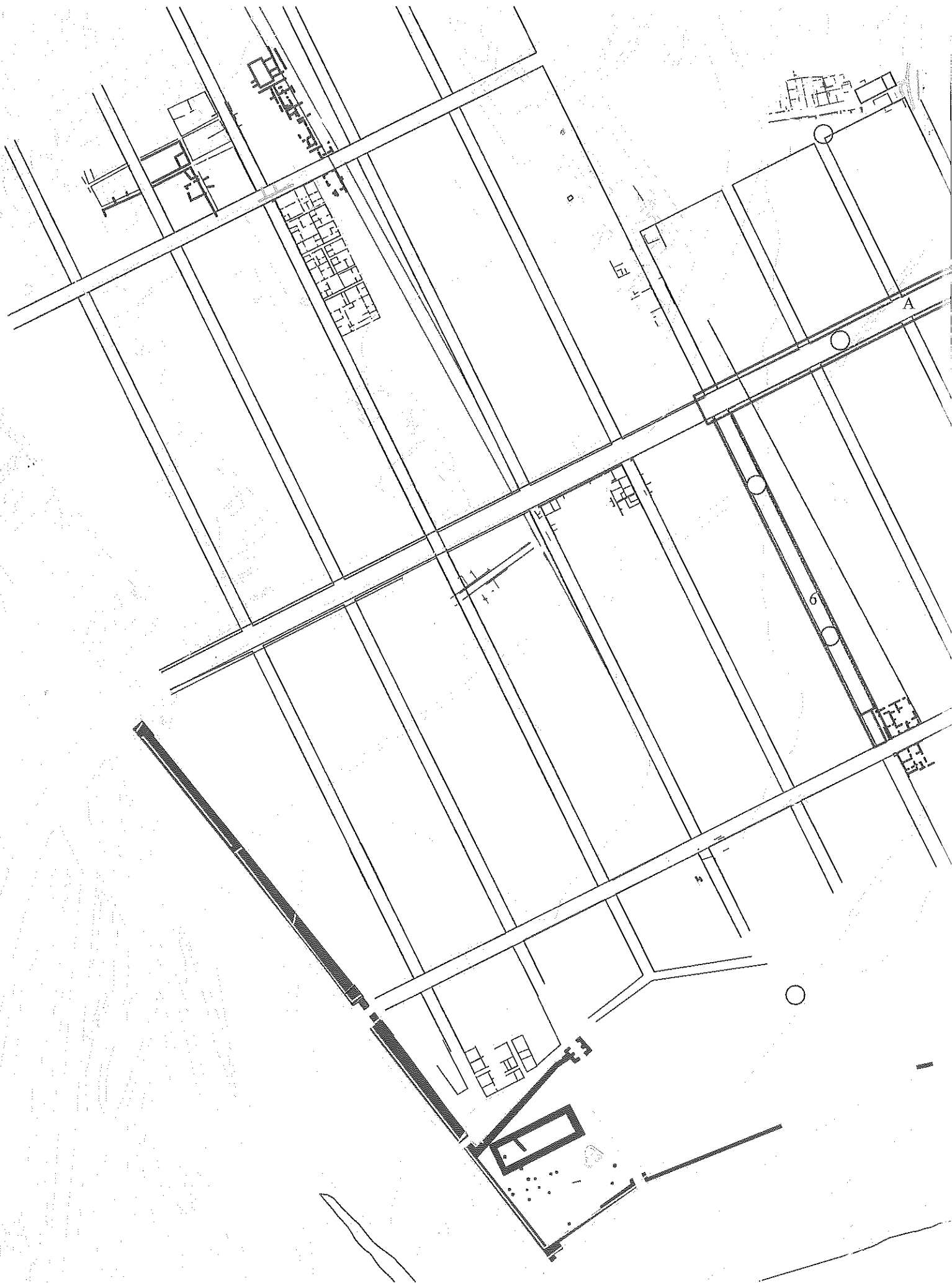
Interventi arre adiacenti per sondaggi esplorativi

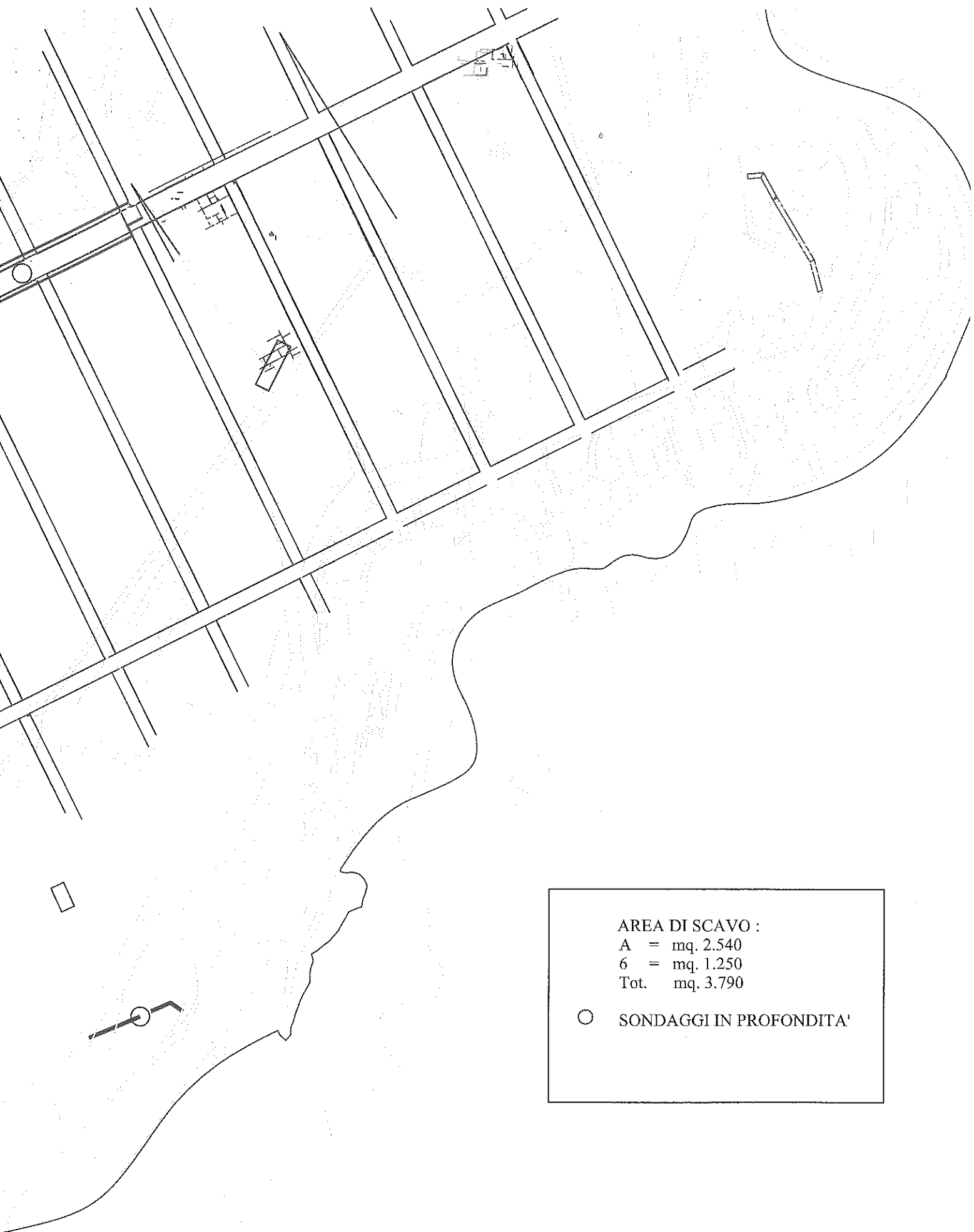
Numero sondaggi: 2

Localizzazione sondaggi:

- Area a sud dell'area cosiddetta "Rosal";
- Area ricadente nella p.lla 71 FMC 6 del Parco;
- Area a ridosso del fronte sud-est della trincea di scavo 2011-2014 ora protetta da tettoia lignea.

PLANIMETRIA SCHEMATICA DI SCAVO





AREA DI SCAVO :

A = mq. 2.540

6 = mq. 1.250

Tot. mq. 3.790

○ SONDAGGI IN PROFONDITA'

DETTAGLIO INTERVENTI

Art.	Descrizione	Unità di misura	Quantità
B.1.1.1	Decespugliamento manuale o con decespugliatore da eseguire in modo localizzato ove non sia possibile l'uso dei mezzi meccanici. (Prezziario Regionale Agricoltura- Allegato al D.A. n.14/GAB del 25/02/2015)	m ²	4.790
ME.01	Prestazione di manodopera di operaio comune per l'esecuzione di scavo archeologico da eseguirsi su terreno mediamente compatto, per la sistemazione dei reperti in apposite cassette e loro conservazione nei luoghi indicati dalla D.L. , per il restauro delle strutture archeologiche, e quanto altro occorre secondo le disposizioni impartite dalla D.L.. (Analisi prezzi)	ora	1.248
ME.02	Prestazione di manodopera di operaio qualificato per l'esecuzione di scavo archeologico da eseguirsi su terreno mediamente compatto, per la sistemazione dei reperti in apposite cassette e loro conservazione nei luoghi indicati dalla D.L. , per il restauro delle strutture archeologiche, e quanto altro occorre secondo le disposizioni impartite dalla D.L.. (Analisi prezzi)	ora	1.872
ME.03	Prestazione di manodopera di operaio specializzato per l'esecuzione di scavo archeologico da eseguirsi su terreno mediamente compatto, per la sistemazione dei reperti in apposite cassette e loro conservazione nei luoghi indicati dalla D.L. , per il restauro delle strutture archeologiche, e quanto altro occorre secondo le disposizioni impartite dalla D.L.. (Analisi prezzi)	ora	624
AA.01	Archeologo responsabile per operazioni di scavo stratigrafico in terreno archeologico, entro quadrettatura predisposta sul terreno fino alla profondità massima di m. 3 e per operazioni post scavo (riordino e informatizzazione di giornale di scavo, scheda U.S., matrix, documentazione fotografica, redazione della pianta di fase e generali in scala 1:20 oppure 1:50, redazione di relazione finale di scavo, sistemazione definitiva dei reperti.	ora	580
NB.01	Nolo a caldo Bob Cat	ora	150
PR.01	Scaffalature modulari	n°	18,00
NB.02	Nolo motocarro	ora	120

	Cassette in legno di abete dimensione cm 49 x 34 x 9,5	n°	400
PR.02	Divisori per cassette	n°	150
PR.03	Tabelline di compensato	n°	450
PR.04	Guanti di gomma	n°	20
PR.05	Scope di brusco	n°	10
PR.06	Spazzolini di nylon	n°	15
PR.07	Sacchetti e teli di plastica	Kg	30
PR.08	Calce idraulica	Kg	80
PR.09	Sabbia di fiume	m ³	10
PR.10	Misto di fiume o di cava	m ³	20
PR.11	Tessuto non tessuto	m ²	400
FC.01	Fornitura di materiale vario di facile consumo necessario per l'esecuzione delle operazioni di scavo, consolidamento, restauro, riordino dei materiali, etc, da giustificare a lista.	a stima	1

Tutti i lavori di scavo sopra riportati saranno documentati con l'applicazione delle metodologie più moderne: fotografie digitali eseguite anche mediante drone, filmati, rilevamento con disegno lineare tridimensionale tramite stazione totale e fotogrammetria condotto dal Prof. Jari Pakkanen di Royal Holloway College of London in convenzione con il Parco.



Il Dirigente Responsabile U.O.II
(Dott. Agr. Agostino Messina)